

Une production **ABDF**



# A TOI PETIT OURS BLANC

Il était une fois un ours, une petite fille et une incroyable aventure...



**ECRIT ET MIS EN SCENE PAR MELANIE GRANCOURT**

## A BOUTS DE FILMS, LES PASSERELLES VERS NOTRE MONDE MAGIQUE



Créée depuis 2011, notre compagnie met en avant son originalité autour de différents projets artistiques très différents les uns des autres. Tout du moins il réside un point commun : l'envie de partager et de créer des univers tout particuliers.

Notre équipe regroupe plusieurs talents allant de la scénographie, la conception de costumes sur mesure, la composition... pour former une alchimie parfaite entre tous les corps de métier.

Puisant ses forces dans des expériences plurielles ( audiovisuels, théâtre, événementiel... ) notre compagnie maîtrise la production d'une oeuvre dans sa globalité, ce qui lui permet d'être réactive et forte de proposition tout au long de ses partenariats.

## AUTEUR ET METTEUR EN SCÈNE, MÉLANIE GRANCOURT

Les petits aussi ont besoin de magie et d'épopée. A travers « A toi petit ours blanc » Mélanie fait voyager petits et grands dans les terres du nord. Avec poésie, elle fait côtoyer les aurores boréales avec les animaux de la banquise, amis de la neige.



Avec la forme du conte, elle réconcilie les spectateurs avec la lecture, l'univers littéraire. Ainsi, elle souhaite créer des liens entre le théâtre et le livre. Dans la douceur, avec beaucoup d'émerveillement, elle met en scène cette petite fille et cet ours blanc. En ressource, délicatement, la mise en scène devient pédagogue et donne à réfléchir à l'aspect écologique de l'histoire. Ce que nous faisons ici à bel et bien des conséquences partout sur la planète.



« À TOI PETIT OURS BLANC »  
UN CONTE-SPECTACLE AUX  
VALEURS ÉCOLOGIQUES POUR  
FAIRE VOYAGER LES PLUS  
PETITS



## LES INFORMATIONS CLEF

Durée : 45 minutes  
Jeune Public  
2 comédiens + 2 techniciens  
Spectacle en français  
Genre : Théâtre  
Temps de montage : 2H

## RÉSUMÉ DU SPECTACLE

« Je sais que moi aussi, je veux t'aider à sauver ta maison! »

Pauliana a sept ans et, avec ses parents, elle mène une vie bien peu ordinaire sur leur maison sur l'eau aux milles gouttes de bonheur.

Un soir, alors qu'ils observent les étoiles dans le ciel, leur bateau chavire et elle se retrouve à vivre la plus grande des aventures avec ... un ours!

Entre poésie, écologie et magie, laissez les plus petits s'émerveiller des aventures de Pauliana et de son amie.



# LES ATOUTS DE NOTRE SPECTACLE

## POÉTIQUE

Une folle aventure au travers de laquelle la petite Pauliana fait la rencontre de sa toute nouvelle amie : Pinouchaka.

Ensemble, elles vont marcher pendant des jours pour retrouver les parents de la petite, et devoir faire face à une meute de loups des neiges avant de secourir un phoque emprisonné d'un sac plastique pour finir par

## TENDRE

rencontrer un immense orque qui fait bouillir l'eau.

Ce conte spectacle entremêle ombres chinoises, effets techniques, ambiances sonores, jeu de comédiens et lumière pour faire vivre aux enfants ce parcours initiatique qui leur fera voir la banquise autrement.

## INITIATIQUE

## ÉCOLOGIQUE



# LA DISTRIBUTION

ECRITURE ET MISE EN SCÈNE

Mélanie Grancourt

JEU

Nash Ferrier  
Marine Moïnse

MUSIQUE

Maurine Thiébaud

PRODUCTION ET DIFFUSION

A Bouts De Films

LUMIÈRE ET REGIE

Romuald Sauvage  
Lucas Grancourt

COSTUMES ET MAQUILLAGE

Isabelle Grancourt  
Héloïse Grancourt



# LE PLATEAU

## DIMENSIONS :

Ouverture : 6m

Profondeur bord plateau au mur lointain : Largeur 4m

Hauteur : 3m50

Pour une représentation optimale, la salle doit pouvoir être plongée dans le noir.

Profondeur bord plateau au 1er rang gradin : 1M

## DÉGAGEMENTS DE SCÈNE :

Jardin : 2M

Cours : 2M

## DÉTAILS PLATEAU

- 🟡 Pas de pente



Spectacle sur scène ; jeune public

Equipe artistique: 2 personnes

Equipe Technique: 2 personnes

**Temps de prestation** : Spectacle de 45 minutes avec temps de repos de 60minutes minimum entre chaque spectacle. Le nombre de spectacles sera défini à l'avance lors de la signature du contrat en lien avec les besoins de l'organisateur et les disponibilités de l'équipe. (N.B. le temps de repos est décompté après la fin du spectacle, dès le retour de l'équipe en loge, soit après la remise à zéro de 15minutes).

**Espace scénique** : Les dimensions fournies représentent le minimum de place dont nous avons besoin.

*Hauteur :*

Pour une représentation optimale, la salle doit pouvoir être plongée dans le noir.

**Conditions** : Il est possible de donner deux représentations dans la même journée. Un minimum de 15minutes de remise à zéro et de 45minutes de pause est demandée entre les deux représentations. Soit un total de 1H entre la fin d'une représentation et le début d'une autre.

**Répétition** : Afin de vérifier le matériel, les lieux et la scène, nous faisons une répétition généralement 2h avant l'heure du spectacle en salle fermée. Si cela ne pouvait être possible, l'organisateur s'engage à établir les moyens suivants scrupuleusement les besoins de la fiche technique afin que nuls obstacles ne viennent entraver le bon déroulement de la représentation.

### **Préparation et Montage**

**Temps de préparation en loge avant/après représentation : 1h30**

**Temps de montage : 2H00 et démontage du décors : 1h30**



### **Espace de montage/stockage :**

Le lieu de montage doit être directement accessible en camion 20m<sup>3</sup> pour déchargement. Le montage et le stockage des décors nécessitent un espace plat et dégagé de tout obstacle de 4x4m au minimum avec un dégagement de 2,80m de haut. Il doit être à proximité immédiate des loges ou de la scène. Si cela ne pouvait être possible, merci de prendre en compte les temps de déplacements entre la scène et le lieu de stockage.

### **Loge et Intendance**

Mise à disposition d'une loge fermée pour 4 personnes au plus tard 3h avant le début du premier set, après montage du matériel. Elle comprendra un portant pour suspendre les costumes, des chaises, tables et miroir pour 2 personnes; des sanitaires à proximité immédiate avec lavabo, WC (l'accès à des douches si possible)

Prévoir bouteilles d'eau et catering pour 4 personnes. Merci de nous y mettre à disposition du café, du Thé, des fruits, du « grignotage » sucré et salé.

**Repas :** Si fourni par l'organisateur, prévoir 4 repas (dont 2 végétariens) midi et soir pour la durée de séjour de l'équipe.

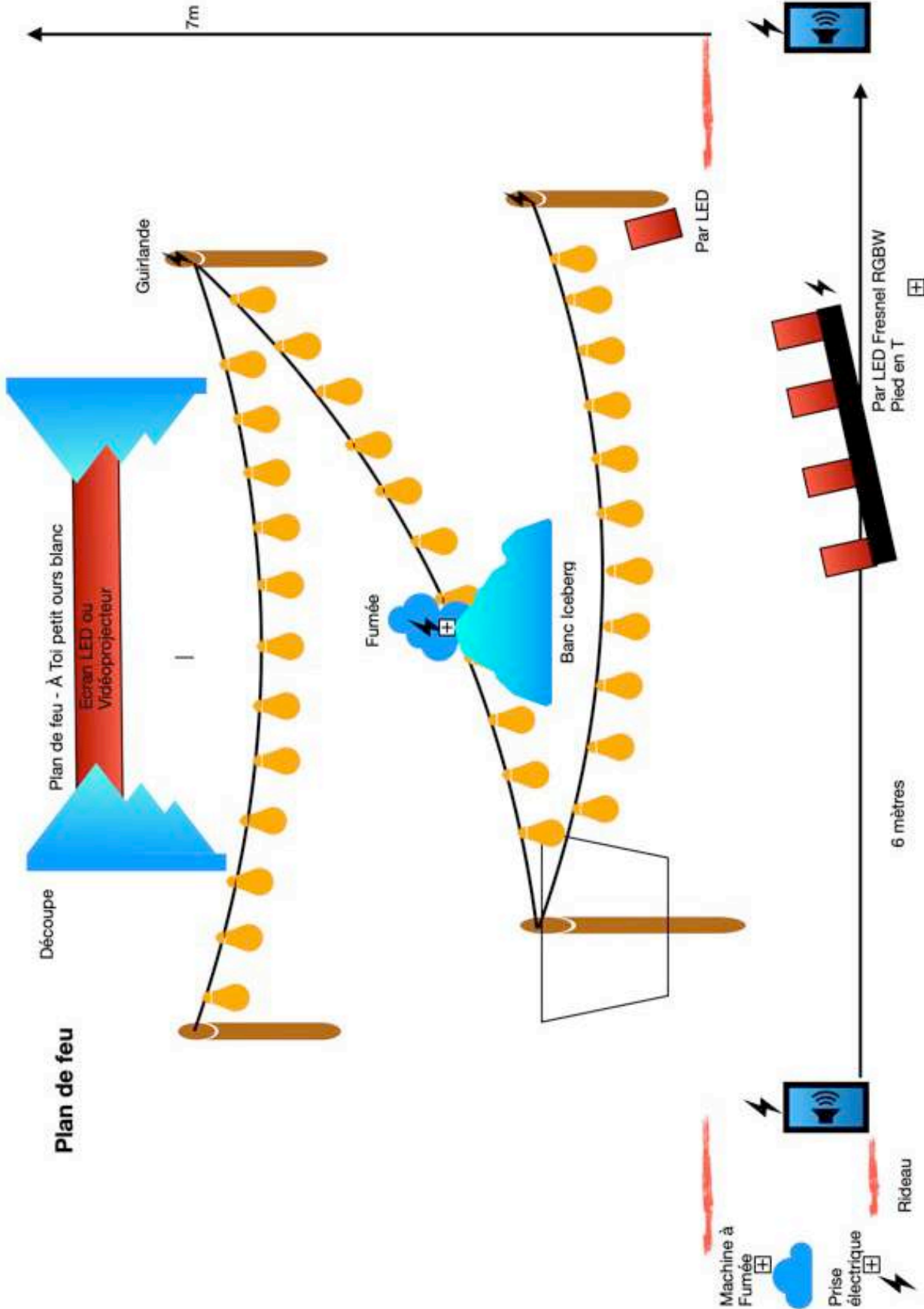
Nous avons une personne qui est allergique aux fruits à coques et une qui est allergique aux champignons.

**Producteur :** Association A Bouts de Films ; contact sur place Sauvage Romuald +33663730329



# FICHE TECHNIQUE

## PLAN DE FEU



# LISTE DU MATÉRIEL TECHNIQUE

## Lumière & autres

6x Par LED RGBW  
1x Découpe

Trépieds en T  
Trépieds Découpe

Multiprise 6 prises  
Rallonge 10m  
Rallonge 20m  
Rallonge 5m  
1x Variateur électrique

DMX 5m  
DMX 20m  
DMX 2m  
1x Console lumière  
1x Machine à fumée  
1x Machine à fumée lourde  
1x Liquide de machine à fumée

1x Vidéoprojecteur 4K  
1x Cable HDMI

A prévoir par l'organisateur :  
Table Régie et chaises  
Accès à l'électricité

## Son

1x Multiprise 6 prises  
3x Cable Speakon 20m / 30m  
1x Ampli + 2 enceintes 500W  
1x Console Son (4 entrées Minimum)  
2x trépieds pour enceinte  
2x Caisson de basse  
2x Kit micro HF + serre tête  
Lot de Piles  
Pc + cable mini jack - Jack (ou Mini)  
Cable RCA

## Décors

2x Ilots arbre lumineux (x3)  
2x Faille iceberg avec Ecran  
1x Banc  
1x Mat avec drap  
3x Guirlande  
6x Plaids  
4x Poteau et socle  
1x bouée de sauvetage

# LISTE DES PISTES SON

## Liste son « À toi petit ours blanc »

1- Vague	Sound Fishing
2- Musique Egypte	<a href="https://www.youtube.com/watch?v=x9zDCoSYQa0">https://www.youtube.com/watch?v=x9zDCoSYQa0</a>
3- Baleine	Sound Fishing
4- Choc	Sound Fishing
5- Porte	Sound Fishing
6- Mur de L'injustice	Sound Fishing
7- Tempête	<a href="https://www.youtube.com/watch?v=AsD5u6k6dKI">https://www.youtube.com/watch?v=AsD5u6k6dKI</a> <a href="https://www.youtube.com/watch?v=BmROxbt3-8A">https://www.youtube.com/watch?v=BmROxbt3-8A</a>
8- Boat Crash	Sound Fishing
9- Amb Grotte + Feu	Sound Fishing Sound Fishing Sound Fishing
10- Ronronnement ours	Sound Fishing
11- Horloge	Sound Fishing
12- Ventre Gargouille	Sound Fishing
13- Musique Émotionnelle et incroyable	<a href="https://www.youtube.com/watch?v=TwnMr7rxVmU">https://www.youtube.com/watch?v=TwnMr7rxVmU</a>
14- Walking on Snow	Sound Fishing
15- Hurlement Loup	Sound Fishing
16- Musique Effrayante	<a href="https://www.youtube.com/watch?v=LffSZfRSwTI">https://www.youtube.com/watch?v=LffSZfRSwTI</a>
17- Morsure Loup	Sound Fishing
18- Ours se bat	Sound Fishing
19- Jappement	Sound Fishing
20- Ambiance Foret Nuit	<a href="https://www.youtube.com/watch?v=m8gnLZeXdw8">https://www.youtube.com/watch?v=m8gnLZeXdw8</a>
21- Chouettes	Sound Fishing
22- Crépitement	Sound Fishing
23- Phoque 1	Sound Fishing
24- Phoque Rapide	Sound Fishing
25- Phoque 2	Sound Fishing
26- Lettre à Elise	<a href="https://www.youtube.com/watch?v=1cjzIKOIITo">https://www.youtube.com/watch?v=1cjzIKOIITo</a>
27- Village	<a href="https://www.youtube.com/watch?v=_52K0E_gNY0">https://www.youtube.com/watch?v=_52K0E_gNY0</a>
28- Glace se brise	Sound Fishing
29- Orque	Sound Fishing
30- Attrapez là c'est Pauliana	Fait avec le zoom
31- Coup de Fusil	Sound Fishing
32- Cage	Sound Fishing
33- Intérieur Bateau	<a href="https://www.youtube.com/watch?v=ekDrXtomv3w">https://www.youtube.com/watch?v=ekDrXtomv3w</a> <a href="https://www.youtube.com/watch?v=ykxfJ70moV8">https://www.youtube.com/watch?v=ykxfJ70moV8</a>



## PRIX DE CESSION

### **Prix considéré pour deux représentations\***

**1100€ TTC**

(hors tout, même date, même lieu)

### **Représentation supplémentaire\*\***

**750€ TTC**

(hors tout, même date, même lieu)

## **HEBERGEMENT**

74,30€ par nuit et par personne pour 4 personnes (Annexe 4 de la Convention Collective Nationale des Entrepreneurs du Secteur Privé du Spectacle Vivant)

## **REPAS**

20,70€ par repas et par personne pour 4 personnes (Annexe 4 de la Convention Collective Nationale des Entrepreneurs du Secteur Privé du Spectacle Vivant)

Le contractant a la possibilité de fournir les repas et hébergement par lui-même, il conviendra dans ce cas d'avoir un échange entre les parties sur les modalités.

Le contractant a la possibilité de proposer une solution de transport fournie par ses soins, cependant les frais de déplacement ne seront alors appliqués que pour 1 véhicule, celui assigné aux décors et matériels techniques restant nécessaire.

\*Le prix indiqué est le même pour une ou deux représentations sur une même journée.

\*\*Prix considéré en sus à partir de la 3ème représentation. Dans ce cas de figure une installation la veille des représentations est nécessaire, et l'hébergement est donc à prévoir.

\*\*\*Les frais d'autoroute éventuels seront calculés au cas par cas.

